

ISIS-MS-Cxx75-FPC(-BL)

ISIS-MS-Cxx75-FPD(-BL)



## Montageanleitung

**Vor Inbetriebnahme bitte dieses Handbuch lesen.**  
Druckfehler, Irrtümer und technische Änderungen vorbehalten.

Stand: November 2022  
Distribution und Copyright: FRS GmbH & Co. KG



Eine ausführliche Anleitung zur Bedienung der Kamera können Sie auf [www.milesight.de](http://www.milesight.de) herunterladen.

Software, Tools und Updates können Sie auf [www.milesight.com](http://www.milesight.com) herunterladen.

---

# Inhalt

---

1. Wichtige Hinweise.....	2
1.1. Sicherheitshinweise.....	2
1.2. Hinweise zur Installation.....	2
2. Produktinformationen.....	3
2.1. Zugangsdaten.....	3
2.1.1. IP-Adresse und Benutzername.....	3
2.1.2. Passwort und Aktivierung.....	3
2.2. Verpackungsinhalt.....	3
2.3. Anschlüsse.....	3
2.4. Abmessungen.....	3
3. Montage und Verkabelung.....	4
3.1. Vorbereitung.....	4
3.2. Verkabelung.....	5
3.3. Blickrichtung ausrichten.....	6
4. SD-Karte und Reset.....	7
5. Sonstige Informationen.....	8
5.1. Bedienung und Menü.....	8
5.2. Entsorgung.....	8
5.3. Notizen.....	9

---

## 1. Wichtige Hinweise

---

### 1.1. Sicherheitshinweise

Bitte beachten Sie die im Lieferumfang des Artikels separat beiliegenden Informationen.

### 1.2. Hinweise zur Installation

1. Lesen und befolgen Sie diese Anweisungen.
2. Bewahren Sie diese Anweisungen auf.
3. Beachten Sie alle Warnungen.
4. Reinigen Sie das Gerät nur mit einem trockenen Lappen.
5. Installieren Sie das Gerät gemäß den Herstelleranweisungen.
6. Achten Sie darauf, keine Schutzvorrichtungen von Steckern oder Kabeln zu beschädigen.
7. Prüfen Sie, ob der Untergrund (Decke oder Wand) das Gewicht der Kamera tragen kann. Achten Sie bei der Wahl des Standortes auch auf den zulässigen Temperaturbereich der Kamera.
8. Lassen Sie die Verkabelung nicht an einer ungeeigneten Position verhaken oder die Umhüllung der elektrischen Leitung beschädigen. Dies kann einen Defekt verursachen.
9. Sorgen Sie dafür, dass sich während der Installation keine Personen oder Gegenstände unter dem Installationsplatz befinden. Personen könnten zum Beispiel von herunterfallendem Werkzeug verletzt werden und Gegenstände könnten beschädigt werden.

# 2. Produktinformationen

## 2.1. Zugangsdaten

### 2.1.1. IP-Adresse und Benutzername

Standard IP-Adresse: **192.168.5.190**  
Standard Benutzername: **admin**

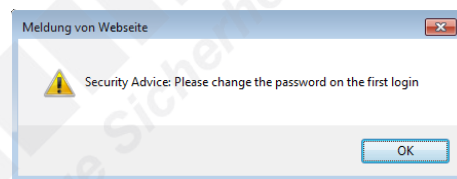
Falls Sie die Standard IP-Adresse geändert haben oder diese von einem DHCP-Server automatisch neu vergeben wurde, können Sie die IP-Adresse mit der Software **[Smart Tools]** suchen, welches auf [www.milesight.com](http://www.milesight.com) herunter geladen werden kann. Wie Sie die IP-Adresse manuell ändern, finden Sie in der Betriebsanleitung, die Sie auf [www.milesight.de](http://www.milesight.de) herunterladen können.

### 2.1.2. Passwort und Aktivierung

Die Kamera muss für den Betrieb zuerst aktiviert werden. Details hierzu finden Sie in der Betriebsanleitung, die Sie auf [www.milesight.de](http://www.milesight.de) herunterladen können. Hierzu müssen Sie der Kamera ein sicheres Passwort vergeben. Beim ersten Start werden Sie dazu aufgefordert. Bitte notieren Sie sich das Passwort und verwahren es an einem sicheren Ort.

Falls keine Aktivierung erforderlich ist, lautet das vorgegebene Standard-Passwort entweder **admin** oder **123456**.

Hierbei wird nach dem Anmelden gegebenenfalls ein Sicherheitshinweis eingeblendet. Dieser besagt, dass es zum Schutz vor unberechtigtem Zugriff empfehlenswert ist, das Standard-Passwort zu ändern. Details hierzu finden Sie in der Betriebsanleitung, die Sie auf [www.milesight.de](http://www.milesight.de) herunterladen können. Bitte notieren Sie sich dabei Ihr neues Passwort.



**Passwort-Verlust:** Falls Sie Ihr Passwort vergessen oder verlegt haben, können Sie es mit der Beantwortung von drei Sicherheitsfragen wiederherstellen, falls Sie in den Passwort-Einstellungen eine Sicherheitsfrage aktiviert haben. Andernfalls ist nur ein Zurücksetzen der Kamera auf Werkseinstellungen möglich. Dies erfolgt über die Reset-Taste der Kamera. Details hierzu finden Sie im Kapitel [4. SD-Karte und Reset] auf Seite 7.

## 2.2. Verpackungsinhalt

- 1 x Kamera
- 1 x Montageplatte
- 1 x Montagezubehör im Beutel
- 1 x Montageanleitung

## 2.3. Anschlüsse

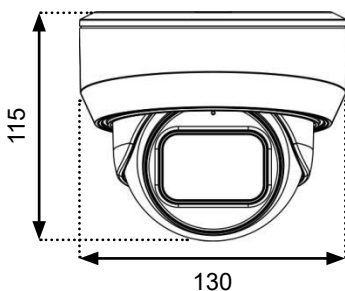


### Hinweise:

- Die Error-LED leuchtet, wenn die Kamera startet oder einen Fehler hat.
- Reset: Betätigen Sie die Reset-Taste fünf Sekunden lang, wenn Sie die Kamera auf ihre Werkseinstellungen zurücksetzen möchten.

## 2.4. Abmessungen

Einheit: mm



# 3. Montage und Verkabelung

**Hinweis:** Die zur Inbetriebnahme erforderlichen Komponenten wie Kabel, Stecker oder Netzteil sind nicht im Lieferumfang enthalten.

## 3.1. Vorbereitung



Lösen Sie die weiße Haube durch eine kurze Drehung in Pfeilrichtung.



Nehmen Sie die weiße Haube ab.



Lockern Sie die Schraube, bis sich die untere Bodenplatte in Pfeilrichtung drehen lässt.



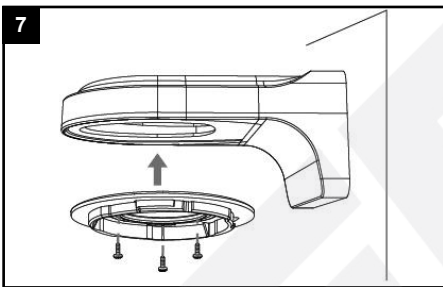
Nachdem Sie die Bodenplatte durch einer Drehung gelöst haben, nehmen Sie diese ab.



Richten Sie die Platte so aus, dass der rote Pfeil in Blickrichtung zeigt.



Verwenden Sie die mitgelieferten Dübel, um die Bodenplatte so zu befestigen, dass die ankommende Verkabelung mittig ist.



Bei Wandarm: befestigen Sie die Bodenplatte am Wandarm.



### 3.3. Blickrichtung ausrichten



Um die Blickrichtung einzustellen, lockern Sie die Schraube soweit, bis Sie den Bügel ausklappen können.



Halten Sie die Kamera fest, damit sie nicht herunterfällt und klappen Sie dabei den Bügel aus.



Sie können nun die Kamera drehen, um die Blickrichtung auszurichten.



...und auch den inneren Kugelkopf ausrichten.



Klappen Sie den Bügel wieder ein und ziehen Sie die Schraube wieder fest.



Setzen Sie die weiße Haube wieder auf und drehen Sie diese, bis sie einrastet.



Entfernen Sie die Schutzfolie.

FRS Für Richtiges Sicheres  
Distribution und Copyright:  
FRS GmbH & Co. KG  
www.frs-online.de

# 4. SD-Karte und Reset



Drehen Sie die weiße Abdeckung in Pfeilrichtung, um sie zu lösen und nehmen Sie die Abdeckung ab.



Der Kartenslot und die Reset-Taste befinden sich hinter der Abdeckung auf der Rückseite des Kamera-Kugelkopfs.



Halten Sie die Kamera fest, damit sie nicht herunterfällt. Lösen Sie dabei die Schraube und klappen den Bügel aus.



Die Kamera wird auf der anderen Seite von zwei Bügel festgehalten. Drücken Sie diese vorsichtig aus den Bügeln heraus und halten Sie die Kamera dabei fest, damit sie nicht herunterfällt.



Unter der Abdeckung befinden sich der Kartenslot und die Reset-Taste.



Reset: Reset-Taste fünf Sekunden lang gedrückt halten, wenn Sie auf ihre Werkseinstellungen zurücksetzen möchten.



Setzen Sie die Kamera wieder ein, richten Sie die Blickrichtung aus, klappen Sie den Bügel wieder ein und ziehen Sie die Schraube fest.



Setzen Sie die weiße Haube wieder auf und drehen Sie diese, bis sie einrastet.

---

# 5. Sonstige Informationen

---

## 5.1. Bedienung und Menü

Eine ausführliche Anleitung zur Bedienung der Kamera können Sie auf [www.milesight.de](http://www.milesight.de) herunterladen.

Software, Tools und Updates können Sie auf [www.milesight.com](http://www.milesight.com) herunterladen.

## 5.2. Entsorgung

Entsorgen Sie das Gerät am Ende seiner Lebensdauer gemäß den geltenden gesetzlichen Bestimmungen und Vorschriften.

Bitte beachten Sie hierzu die im Lieferumfang des Artikels separat beiliegenden Informationen.

**FRS** Für Richtige Sicherheit  
Distribution und Copyright:  
FRS GmbH & Co. KG  
[www.frs-online.de](http://www.frs-online.de)



### 5.3. Notizen



The logo for Milesight features a large, stylized white checkmark symbol on the left, followed by the word "Milesight" in a white, italicized sans-serif font. Below the brand name, the website address "www.milesight.de" is written in a smaller, white, lowercase sans-serif font.

**Milesight**  
www.milesight.de

Distribution und Copyright: FRS GmbH & Co. KG  
www.frs-online.de